

w sprawie uchwalenia miejscowego planu zagospodarowania przestrzennego dla części obszaru położonego w granicach terenu górniczego „Targowica I” w miejscowości Targowica, gmina Ciepłowody.

Na podstawie art. 18 ust. 2 pkt 5 ustawy z dnia 8 marca 1990r. o samorządzie gminnym (Dz.U. z 2001 roku Nr 142, poz.1591 ze zmianami) i art. 20 ustawy z dnia 27 marca 2003r. o planowaniu i zagospodarowaniu przestrzennym (Dz.U. z 2003r. Nr 80, poz.717, z późniejszymi zmianami) po stwierdzeniu zgodności ustaleń niniejszej uchwały ze Studium Uwarunkowań i Kierunków Zagospodarowania Przestrzennego Gminy Ciepłowody oraz w związku z uchwałą nr 27/VI/2007 Rady Gminy Ciepłowody z dnia 15 marca 2007r. w sprawie przystąpieniu do sporządzania miejscowego planu zagospodarowania przestrzennego dla części obszaru położonego w granicach terenu górniczego „Targowica I” w miejscowości Targowica, gmina Ciepłowody, zmieniającego w części Miejscowy plan zagospodarowania przestrzennego terenów związanych z powierzchnią eksploatacją kopaliny ze złoża „Targowica”, położonych w granicach gminy Ciepłowody, przyjęty uchwałą Nr 80/XVI/2004 Rady Gminy Ciepłowody z dnia 23 kwietnia 2004r., Rada Gminy Ciepłowody uchwala co następuje:

Rozdział I

§ 1

1. Uchwala się miejscowy plan zagospodarowania przestrzennego dla części obszaru położonego w granicach terenu górniczego „Targowica I” w miejscowości Targowica, gmina Ciepłowody.
2. Załącznikiem Nr1, do niniejszej uchwały jest rysunek planu w skali 1:2000;
3. Załącznikiem Nr2 do niniejszej uchwały jest rozstrzygnięcie o sposobie realizacji zapisanych w planie inwestycji z zakresu infrastruktury technicznej, które należą do zadań własnych gminy oraz o zasadach ich finansowania zgodnie z przepisami o finansach publicznych;
4. Załącznikiem Nr3 do niniejszej uchwały jest rozstrzygnięcie o sposobie rozpatrzenia nieuwzględnionych uwag wniesionych do projektu miejscowego planu zagospodarowania przestrzennego;

§ 2

1. Ilekroć w niniejszej uchwale jest mowa o:

- 1) „przepisach szczególnych i odrębnych” – należy przez to rozumieć przepisy ustaw wraz z aktami wykonawczymi oraz ograniczenia w dysponowaniu terenem, wynikające z prawomocnych decyzji administracyjnych;
- 2) „uchwale” – należy przez to rozumieć niniejszą uchwałę;
- 3) „linii rozgraniczającej” – należy przez to rozumieć linię rozdzielającą tereny o różnym sposobie użytkowania (funkcji) lub różnym sposobie zagospodarowania terenu;
- 4) „nieprzekraczalnej linii zabudowy” – należy przez to rozumieć linię ograniczającą obszar, na którym dopuszcza się wznoszenie budynków;
- 5) „obszarze zabudowanym” – należy przez to rozumieć obszar zajęty przez budynek lub budynki, ograniczony zewnętrznym obrysem ścian zewnętrznych w rzucie o największej powierzchni, liczonej w zewnętrznym obrysie ścian zewnętrznych;
- 6) „przeznaczeniu terenu lub obiektu” – należy przez to rozumieć kategorie form zagospodarowania lub działalności, które jako jedyne są dopuszczone w danym terenie lub obiekcie;
- 7) „przeznaczeniu podstawowym” – należy przez to rozumieć przeważające lub dominujące przeznaczenie terenu;
- 8) „przeznaczeniu uzupełniającym” – należy przez to rozumieć dodatkowe przeznaczenie terenu nie kolidujące z jego funkcją podstawową i nie zmieniające

generalnego charakteru zagospodarowania terenu oraz warunków środowiska przyrodniczego i kulturowego;

- 9) „terenie” lub „terenie jednostki elementarnej” - należy przez to rozumieć poszczególne tereny o jednolitym sposobie użytkowania i funkcji podstawowej, ograniczone liniami rozgraniczającymi oznaczone na rysunku planu kolejnymi symbolami alfanumerycznymi;
- 10) „urządzeniu infrastruktury technicznej” – należy przez to rozumieć zarówno sieci wodociągowe, kanalizacyjne, elektryczne, gazowe, ciepłownicze, telekomunikacyjne, jak i obiekty kubaturowe związane z nimi, których jednoznacznej lokalizacji nie określa się w planie, oraz tereny przeznaczone pod drogi publiczne;
- 11) „urządzeniu towarzyszącym obiektowi budowlanemu” – należy przez to rozumieć urządzenie techniczne zapewniające możliwość użytkowania obiektu zgodnie z jego przeznaczeniem, jak przyłącza i urządzenia instalacyjne, przejazdy, ogrodzenia, place postojowe, place pod śmietniki;
- 12) „drodze wewnętrznej” – należy przez to rozumieć drogi niezliczone do żadnej z kategorii dróg publicznych;
- 13) „wskaźniku zabudowy działki” – należy przez to rozumieć wartość stosunku sumy powierzchni zabudowy budynków zlokalizowanych na działce lub terenie do powierzchni tej działki lub terenu;
- 14) „powierzchni terenu biologicznie czynnej” – należy przez to rozumieć grunt rodzimy pokryty roślinnością oraz wodę powierzchniową na działce budowlanej, z także 50% sumy nawierzchni tarasów i stropodachów, urządzonych jako stałe trawniki lub kwietniki na podłożu zapewniającym ich naturalną vegetację, o powierzchni nie mniejszej niż 10m²;
- 15) „wysokości budynku” – należy przez to rozumieć wymiar mierzony od poziomu terenu przy najniższym położonym wejściu do budynku do najwyższej położonej krawędzi dachu (kalenicy) lub punktu zbiegu połaci dachowych;
- 16) „wysokości budowli” - należy przez to rozumieć wymiar mierzony od poziomu terenu do najwyższej położonego elementu budowli;

§ 3

1. Następujące oznaczenia graficzne na rysunkach planu są obowiązującymi ustaleniami planu:
 - 1) granica opracowania;
 - 2) linie rozgraniczające tereny o różnym sposobie użytkowania;
 - 3) przeznaczenie terenu -symbole identyfikujące teren;
 - 4) nieprzekraczalne linie zabudowy;
 - 5) szpaler drzew w ramach funkcji podstawowej;
2. Pozostałe oznaczenia graficzne na rysunku planu nie są obowiązującymi ustaleniami planu, stanowiąc jedynie informację.

§ 4

1. Ustaleniami planu objęto tereny wyznaczone w rysunku planu liniami rozgraniczającymi i granicami opracowania, których funkcje określono poniżej:

- 1) teren zabudowy przemysłowej, obiektów produkcyjnych, składów i magazynów, oznaczony symbolem P;
- 2) teren drogi publicznej- droga zbiorcza, oznaczony symbolem KDZ;

2. Zakazuje się przeznaczania terenów pod funkcje inne niż te, które są dla niego ustalone w planie.

Rozdział 2.

Ustalenia szczegółowe.

§ 5

1. Ustala się tereny zabudowy przemysłowej, oznaczony symbolem ; 1P;
2. W zakresie przeznaczenia terenu obowiązują następujące ustalenia:

- 1) przeznaczenie podstawowe terenu: obiekty produkcyjne, składy i magazyny,
- 2) przeznaczenie uzupełniające terenu: sieci i urządzenia infrastruktury technicznej drogi wewnętrzne, parkingi;
3. W zakresie zasad ochrony środowiska, przyrody i krajobrazu kulturowego obowiązuje następujące ustalenie:
Działalność produkcyjna nie może powodować ponadnormatywnych obciążeń środowiska uciążliwościami w zakresie hałasu, wibracji, emisji zanieczyszczeń pyłowych i gazowych, zanieczyszczenia wód podziemnych i powierzchniowych, promieniowania elektromagnetycznego itp. poza granicami terenu, do którego inwestor posiada tytuł prawny.
4. W zakresie zasad ochrony dziedzictwa kulturowego i zabytków oraz dóbr kultury współczesnej, obowiązują następujące ustalenia:
 - 1) na obszarze nie występują wpisane do ewidencji lub rejestru obiekty zabytkowe i obiekty archeologiczne;
 - 2) w przypadku wystąpienia zabytków i obiektów archeologicznych podczas prac ziemnych wymagane jest podjęcie ratowniczych badań wykopaliskowych, za pozwoleniem Dolnośląskiego Wojewódzkiego Konserwatora Zabytków;
5. W zakresie zasad ochrony i kształtowania ładu przestrzennego oraz parametrów i wskaźników kształtowania zabudowy oraz zagospodarowania terenu obowiązują następujące ustalenia
 - 1) nieprzekraczalne linie zabudowy ustala się jak na rysunku planu;
 - 2) wielkość powierzchni zabudowy w stosunku do powierzchni terenu nie może być większa niż 0,5;
 - 3) ustala się, że udział powierzchni terenu biologicznie czynnej w powierzchni terenu nie może być mniejszy niż 0,3;
 - 4) maksymalna wysokość budynków i budowli nie może przekroczyć 30 metrów;
 - 5) nie ustala się szczególnych wymagań dotyczących form dachów i rodzajów ich pokrycia;
 - 6) w miejscu wskazanym na rysunku planu obowiązuje realizacja szpaleru drzew;
 - 7) dopuszcza się lokalizację wielkogabarytowych nośników reklamowych w odległości nie mniejszej niż wyznaczone w planie nieprzekraczalne linie zabudowy, o wysokościach nie większych niż 5 metrów.
 - 8) nawierzchnie dróg wewnętrznych, placów manewrowych i miejsc parkingowych, należy wykonać jako powierzchnie nieprzepuszczalne, a wody z tych nawierzchni po uprzednim zneutralizowaniu za pomocą separatorów substancji ropopochodnych i innych zanieczyszczeń chemicznych odprowadzić do zbiorników retencyjno-odparowujących zlokalizowanych na terenie inwestora lub do kanalizacji deszczowej;
 - 9) zakazuje się realizacji nowych wjazdów i zjazdów na drogę zbiorczą 2KDZ;
 - 10) dopuszcza się przebudowę i modernizację istniejących wjazdów (włazów) z drogi zbiorczej;
6. W zakresie szczególnych zasad i warunków scalania i podziału nieruchomości obowiązuje następujące ustalenie:
 - 1) dopuszcza się podział nieruchomości na działki nie mniejsze niż 10000m²;
 - 2) dopuszcza się wydzielanie mniejszych działek pod urządzenia infrastruktury technicznej (stacje transformatorowe, przepompownie ścieków itp), poszerzenie drogi publicznej lub drogi wewnętrzne.
7. W zakresie zasad modernizacji, rozbudowy i budowy systemów komunikacji obowiązują następujące ustalenia:
 - 1) w liniach rozgraniczających dróg i ulic dopuszcza się prowadzenie sieci infrastruktury technicznej w uzgodnieniu z zarządcą drogi oraz na warunkach określonych w przepisach odrębnych;
 - 2) zagospodarowanie terenu w rejonie wjazdów, a w szczególności ogrodzenia i nasadzenia zieleni nie mogą powodować ograniczenia widoczności i pogarszać parametrów trójkątów widoczności wyznaczanych zgodnie z obowiązującymi przepisami odrębnymi;

- 3) w granicach terenu ustala się obowiązek zapewnienia odpowiedniej liczby miejsc postojowych, lecz nie mniej niż jedno stanowisko na jedno miejsce pracy;
- 4) w zależności od charakteru działalności w projektach zagospodarowania terenu poszczególnych inwestycji należy przewidzieć odpowiednią liczbę miejsc dla pojazdów ciężarowych, lecz nie mniej niż pięć oraz place manewrowe o parametrach odpowiadających rodzajowi transportu;
8. W zakresie zasad modernizacji, rozbudowy i budowy systemów infrastruktury technicznej obowiązują następujące ustalenia:
 - 1) dopuszcza się realizację obiektów i sieci infrastruktury technicznej na warunkach określonych w przepisach odrębnych;
 - 2) w zakresie **zaopatrzenia w wodę** obowiązuje następujące ustalenie: dopuszcza się budowę indywidualnych ujęć wody pobierających wody podziemne dla celów technologicznych;
 - 3) w zakresie **kanalizacji sanitarnej** obowiązuje następujące ustalenie: do czasu realizacji kanalizacji sanitarnej dopuszcza się stosowanie indywidualnych rozwiązań w zakresie oczyszczania ścieków pod warunkiem spełnienia wymagań przepisów odrębnych;
 - 4) w zakresie **kanalizacja deszczowej** obowiązują następujące ustalenia:
 - a) wody opadowe należy zagospodarować na terenie inwestora;
 - b) tereny, na których może dojść do zanieczyszczenia substancjami ropopochodnymi lub chemicznymi należy utwardzić i skanalizować, zanieczyszczenia tam powstające winny być zneutralizowane przed ich odprowadzeniem do kanalizacji deszczowej poprzez zainstalowanie odpowiednich urządzeń dla separacji substancji ropopochodnych na terenie inwestora;
 - 5) w zakresie **elektroenergetyki** obowiązują następujące ustalenia:
 - a) zaopatrzenie w energię elektryczną należy zapewnić z rozdzielczej sieci elektroenergetycznej średniego i niskiego napięcia zgodnie z warunkami technicznymi przyłączenia wydanymi przez zarządcę sieci;
 - b) dopuszcza się w miarę potrzeb lokalizację stacji transformatorowych sytuowanych na terenach inwestorów;
 - 6) w zakresie **zaopatrzenia w gaz** obowiązują następujące ustalenia:
 - a) zaopatrzenie w gaz należy zapewnić z rozbudowanej rozdzielczej sieci gazowej, na zasadach określonych w *Prawie Energetycznym*, po spełnieniu warunków technicznych i ekonomicznych przyłączenia;
 - b) w przypadku braku możliwości podłączenia do lokalnej sieci gazowej do czasu jej realizacji dopuszcza się zasilanie z indywidualnych zbiorników zaopatrzenia w gaz płynny i związanych z nimi instalacji zgodnie z wymogami przepisów odrębnych;
 - 7) w zakresie **zaopatrzenia w ciepło** obowiązują następujące ustalenia:
 - a) zaopatrzenie w ciepło należy zapewnić z indywidualnych źródeł zaopatrzenia w ciepło;
 - b) w nowoprojektowanych kotłowniach należy użyć jako czynnika grzewczego systemów ekologicznych spełniających rygory przepisów o ochronie środowiska i nie powodujących ponadnormatywnej emisji zanieczyszczeń do atmosfery;
 - 8) w zakresie **telekomunikacji** obowiązują następujące ustalenia:
 - a) dostęp do sieci telekomunikacyjnej zapewnić kablową lub radiową siecią telekomunikacyjną;
 - b) dopuszcza się lokalizację masztów radiowo-telekomunikacyjnych, nieprzekraczających wysokości 100 metrów pod warunkiem, że ich lokalizacja nie pozostaje w sprzeczności z innymi ustaleniami planu oraz jest zgodna z wymogami przepisów odrębnych;
 - 9) w zakresie **gospodarowania odpadami** obowiązują następujące ustalenia:
 - a) gospodarowanie odpadami należy prowadzić zgodnie z obowiązującym gminnym planem gospodarki odpadami;

- b) odpady komunalne - należy wywozić na zorganizowane gminne wysypisko odpadów komunalnych;
 - c) odpady inne niż komunalne – należy zagospodarować zgodnie z gminnym planem gospodarki odpadami oraz wymaganiami przepisów odrębnych; odbiór, transport oraz zagospodarowanie lub utylizację tych odpadów należy powierzyć wyspecjalizowanej jednostce posiadającej wymagane przepisami prawa uprawnienia;
 - d) masy ziemne przemieszczane podczas realizacji inwestycji należy zagospodarować w celu ich wykorzystania do zagospodarowania terenu; masy te nie są odpadem w rozumieniu przepisów odrębnych, w szczególności *Ustawy o odpadach*;
- 10) w zakresie **melioracji** obowiązuje następujące ustalenie: dopuszcza się realizację rowów melioracyjnych oraz poszerzanie, zmianę przebiegu lub zarurowywanie odcinków istniejących rowów na warunkach uzgodnionych z ich zarządcami;

§ 6

1. Ustala się teren drogi publicznej – droga zbiorcza, oznaczonej na rysunku planu symbolem **2KDZ**;
2. W zakresie przeznaczenia terenu obowiązują następujące ustalenia:
 - 1) przeznaczenie podstawowe terenu: droga zbiorcza;
 - 2) przeznaczenie uzupełniające terenu: sieci i urządzenia infrastruktury technicznej, zieleń;
3. W zakresie zasad ochrony i kształtowania ładu przestrzennego oraz parametrów i wskaźników kształtowania zabudowy oraz zagospodarowania terenu obowiązują następujące ustalenia:
 - 1) zakazuje się realizacji budynków;
 - 2) ustala się minimalną szerokość w liniach rozgraniczających na 12 metrów;
4. W zakresie wymagań wynikających z potrzeb kształtowania przestrzeni publicznych obowiązują następujące ustalenia:
 - 1) teren jednostki stanowi obszar przestrzeni publicznej;
 - 2) dopuszcza się realizację wydzielonych chodników i ścieżek rowerowych oraz obiektów małej architektury, a także obiektów mających na celu zmniejszenie oddziaływania drogi- zieleni izolacyjnej, ekranów akustycznych;
 - 3) zakazuje się lokalizacji tymczasowych obiektów usługowych oraz nośników reklamowych;

Rozdział III **Ustalenia końcowe**

§ 7

Stawkę procentową służącą naliczeniu opłaty, o której mowa w art. 36, ust.4 ustawy z dnia 27 marca 2003r. o planowaniu i zagospodarowaniu przestrzennym, ustala się w wysokości 0%.

§ 8

W granicach opracowania obszaru objętego planem tracą moc ustalenia miejscowego planu zagospodarowania przestrzennego terenów związanych z powierzchnią eksploatacją kopaliny ze złoża „Targowica”, położonych w granicach gminy Ciepłowody, przyjętego uchwałą Nr 80/XVI/2004 Rady Gminy Ciepłowody z dnia 23 kwietnia 2004r.

§ 9

Wykonanie niniejszej uchwały powierza się Wójtowi Gminy Ciepłowody.

§ 10

Uchwała wchodzi w życie po upływie 30 dni od jej ogłoszenia w Dzienniku Urzędowym Województwa Dolnośląskiego.

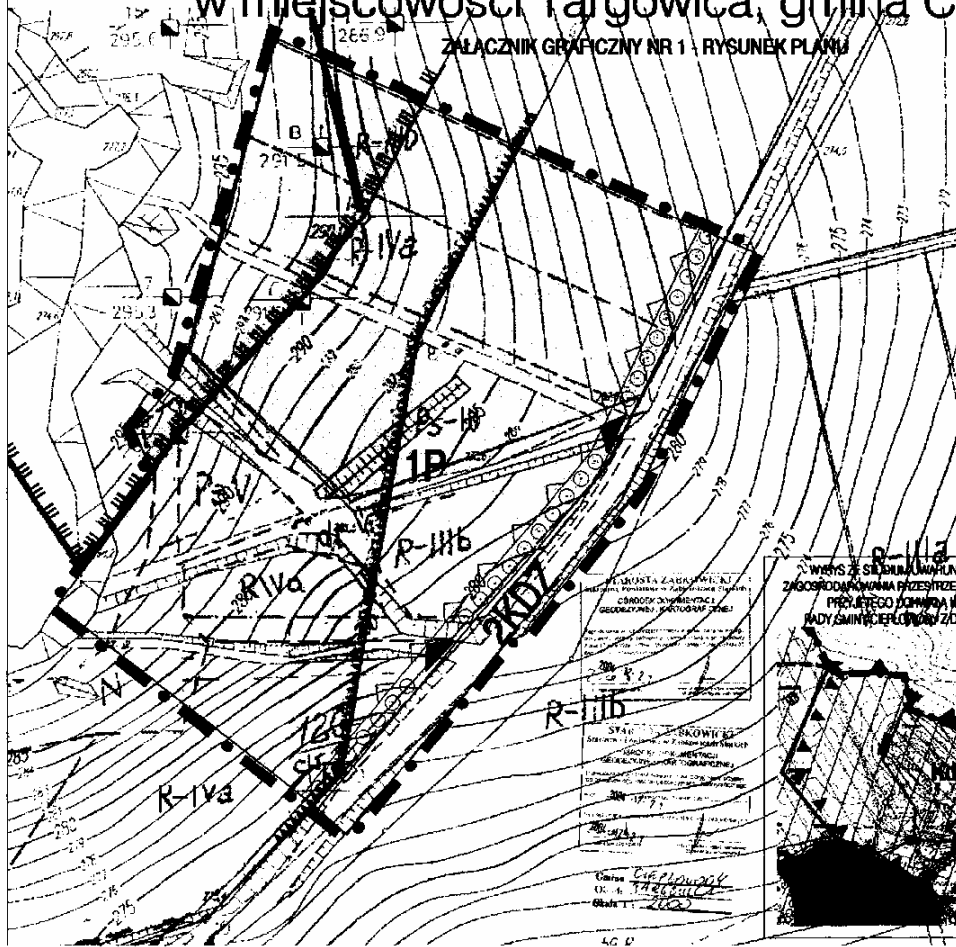
Przewodniczący Rady Gminy Ciepłowody

PRZEWODNICZĄCY
Rady Gminy

Władysław Gluza

5

Miejscowy plan zagospodarowania przestrzennego dla części obszaru położonego w granicach terenu górniczego "Targowica I" w miejscowości Targowica, gmina Ciepłowody



ZALĄCZNIK GRAFICZNY NR 1 RYSUNEK PLANU



0 20 40 60 80 100m

skala 1:2000

OZNACZENIA OBOWIĄZUJĄCE

- granica opracowania
- linie rozgraniczające tereny o różnym sposobie użytkowania
- nieprzekraczalne linie zabudowy
- teren zabudowy przemysłowej- obiekty produkcyjne, składy, magazyny
- teren drogi publicznej- droga zbiorcza
- szpaler drzew w ramach funkcji podstawowej

OZNACZENIA INFORMACYJNE

- istniejące wjazdy (włączenia) do drogi powiatowej
- granica obszaru górniczego "Targowica I"
- złoża bazaltu "Targowica"

WYKAZ SIŁY I KIERUNKÓW
ZAGOSPODAROWANIA PRZESTRZENNEGO GMINY CIEPŁOWODY
PREZYDENTA ZACHOWA NR 17100004/2006
RADA GMINY CIEPŁOWODY ZDANIA 7 MARCA 2006r.

SKALA: 1:2000
Miejscowy plan zagospodarowania przestrzennego dla części obszaru położonego w granicach terenu górniczego "Targowica I" w miejscowości Targowica, gmina Ciepłowody

Opis: Ciepłowody
Dł. 6. 17.000004/2006
Skala 1:2000

AG D

Miejskowy plan zagospodarowania przestrzennego dla części obszaru położonego w granicach terenu górniczego "Targowica I" w miejscowości Targowica, gmina Ciepłowody	
RYSUNEK PLANU	skala 1:2000
Opracował: mgr inż. Andrzej Kucharski mgr inż. Paweł Pająk mgr inż. Sławomir Chojnacki	Nr: 1
WYDZIAŁ PLANOWANIA PRZESTRZENNEGO	

UZASADNIENIE DO

UCHWAŁY NR 77/XIV/2008
Rady Gminy Ciepłowody
z dnia 30 stycznia 2008r

w sprawie uchwalenia miejscowego planu zagospodarowania przestrzennego dla części obszaru położonego w granicach terenu górniczego „Targowica I” w miejscowości Targowica, gmina Ciepłowody.

Projekt planu wraz z niezbędnymi materiałami planistycznymi, w tym Prognozą oddziaływania na środowisko oraz Prognozą skutków finansowych uchwalenia planu został opracowany zgodnie z obowiązującymi w tym zakresie przepisami ustawy z dnia 27 marca 2003 r. o planowaniu i zagospodarowaniu przestrzennym (Dz. U. z 2003 r. Nr 80 poz. 717 z późn. zm.) oraz przepisami odrębnymi, jak również Rozporządzeniem Ministra Infrastruktury z dnia 26 sierpnia 2003 r. w sprawie wymaganego zakresu projektu miejscowego planu zagospodarowania przestrzennego (Dz. U. Nr 164 z 2003 r. poz. 1587). Do jego opracowania przystąpiono po podjęciu przez Radę Gminy Ciepłowody uchwały Nr 27/VI/2007 z dnia 15 marca 2007r. w sprawie przystąpienia do sporządzenia miejscowego planu zagospodarowania przestrzennego dla części obszaru położonego w granicach terenu górniczego „Targowica I” w miejscowości Targowica, gmina Ciepłowody.

Projekt miejscowego planu zagospodarowania przestrzennego został opracowany po dokonaniu analizy zgodności z zapisami Studium uwarunkowań i kierunków zagospodarowania przestrzennego gminy Ciepłowody.

Procedura formalno - prawna została przeprowadzona zgodnie z obowiązującymi przepisami, w tym :

- Zawiadomiono na piśmie o podjęciu uchwały o przystąpieniu do sporządzenia planu stosowne organy właściwe do uzgadniania i opiniowania projektów planów miejscowych.
- Podano do publicznej wiadomości poprzez obwieszczenie w prasie lokalnej, na tablicach ogłoszeń informację o przystąpieniu do opracowania planu oraz możliwości składania wniosków do planu, ustalając miejsce i termin składania wniosków od dnia 20 marca 2007 r. do 13 kwietnia 2007 r.
- Projekt planu opracowano uwzględniając wnioski złożone przez organy uzgadniające i opiniujące.
- Projekt planu został zaopiniowany pozytywnie przez Komisję Urbanistyczno-Architektoniczną oraz uzgodniony przez organy uzgadniające stosownie do przepisów ustawy o planowaniu i zagospodarowaniu przestrzennym.
- Teren objęty planem nie wymagał zgody na zmianę przeznaczenia gruntów rolnych i leśnych na cele nierolnicze i nieleśne zgodnie z ustawą z dnia 3.02.1995 r. o ochronie gruntów rolnych i leśnych (Dz. U z 1995 r. Nr 16, poz. 78 z późn.zm).
- O wyłożeniu do publicznego wglądu projektu planu wraz z prognozą oddziaływania na środowisko, zawiadomiono w sposób określony w ustawie, poprzez obwieszczenie w prasie lokalnej, na tablicach ogłoszeń, określając miejsce i termin wyłożenia (od 8.11.2007 r. do 29.11.2007 r.), miejsce i termin dyskusji publicznej (w dniu 15.11.2007 r.) oraz termin i sposób składania uwag do planu (do 14.12.2007 r.).
- Projekt planu został wyłożony do publicznego wglądu w siedzibie Urzędu Gminy w Ciepłowodach w terminie określonym w ogłoszeniu i obwieszczeniu. Dyskusja publiczna odbyła się w dniu 15.11.2007r.
- Do wyłożonego do publicznego wglądu projektu planu nie wpłynęła żadna uwaga, wobec czego nie było potrzeby rozstrzygnięcia w sprawie uwag.
- Wójt Gminy Ciepłowody przedstawił Radzie Gminy Ciepłowody projekt planu;

Uwzględniając powyższe uzasadnienie należy stwierdzić, iż nie ma przeszkód prawnych w pojęciu uchwały w sprawie uchwalenia miejscowego planu zagospodarowania przestrzennego dla części obszaru położonego w granicach terenu górniczego „Targowica I” w miejscowości Targowica, gmina Ciepłowody,

PRZEWODNICZĄCY
Rady Gminy
Władysław Gluza